

# MARJA- PAITA

OSA 2 / 4

Ajaton ja käsin neulottu Marja-villapaita juhlistaa suomalaista luontoa ja kulttuuria sekä Lankavan sadan vuoden käsityöosaamista.



# MARJA-PAITA

OSA 2 / 4

**Vaikeusaste:** Keskivaikea.



**Malli:** Lankava, Lee Esselström.

**Koko:** Kts. taulukko.

**Lanka:** Lankava Lysti -lankaa (75 % Superwash-villa, 25 % polyamidi, 100 g = n. 200 m).

**Lankamenekki:** Kts. taulukko.

**Puikot:** 40 cm ja 80 cm (XS-M) tai 100 cm (L-4XL) pyöröpuikot sekä sukka puikot 3,5 ja 4 mm tai käsialan mukaan.

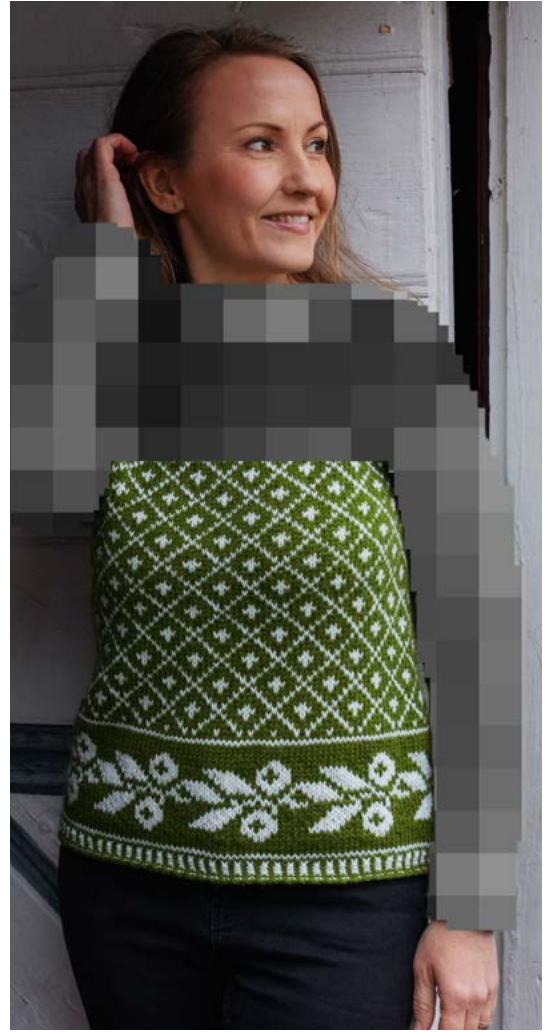
**Muuta:** 4 silmukkamerkkiä.

**Joustinneule:** Neulo helmassa ja hihansuissa suljettuna neuleena koko ajan 1 o kiertäen päävärillä, 1 n kuviovärillä. Neulo pääntiellä ohjeen mukaan.

**Kirjoneule:** Neulo suljettuna neuleena ruutupiirroksen mukaan. Sido yli neljän silmukan lankajuoksut silmukoiden takana kiepauttamalla langat toistensa ympäri.

**Sileä neule:** Neulo suljettuna neuleena koko ajan oikein. Neulo tasona oikealla oikein ja nurjalla nurin.

**Tiheys:** 20 s ja 25 krs = 10 cm sileää neuletta. Neulo mallitilkku ja vaihda tarvittaessa puikkokokoa saavuttaaksesi oikean tiheyden.



## Lyhenteet:

**s** = silmukka

**krs** = kerros

**o** = oikea silmukka

**n** = nurja silmukka

**ks** = kaksoissilmukka

Koko	XS	S	M	L	XL	2XL	3XL	4XL
Rinnanympäryys	80 cm	90 cm	100 cm	110 cm	120 cm	130 cm	140 cm	150 cm
Hihan sisäpituus	44 cm	44 cm	46 cm	48 cm	50 cm	50 cm	52 cm	52 cm
Helmasta kainaloon	36 cm	38 cm	40 cm	42 cm	44 cm	44 cm	46 cm	46 cm
Pääväri (Pesto 860)	400 g	400 g	500 g	500 g	600 g	700 g	700 g	800 g
Kuvioväri (Lumi 851)	200 g	200 g	300 g	300 g	400 g	400 g	400 g	500 g



Työohje alkaa seuraavalla sivulla.

## TYÖOHJE:

Alaosa ja hihat neulotaan suljettuna neuleena alareunoista kainaloihin. Kerros vaihtuu vasemman sivusauman kohdalla. Alaosa ja hihat yhdistetään samalle pyöröpuikolle kaarrokkeen neulomista varten. Kaarroke neulotaan suljettuna neuleena ja kerros vaihtuu takana vasemmalla alaosan ja hihanyhtymäkohdassa.

Tee raglankavennukset ohjeen mukaan. Vaihda työhön lyhyemmät puikot, kun silmukat vähenyvät. Niskaan tasona neulottavat lyhennetyt kerrokset parantavat yläosan istuvuutta. Halutesasi voit jättää ne pois, jolloin neuletta voi käyttää molemmin päin.

### Alaosa:

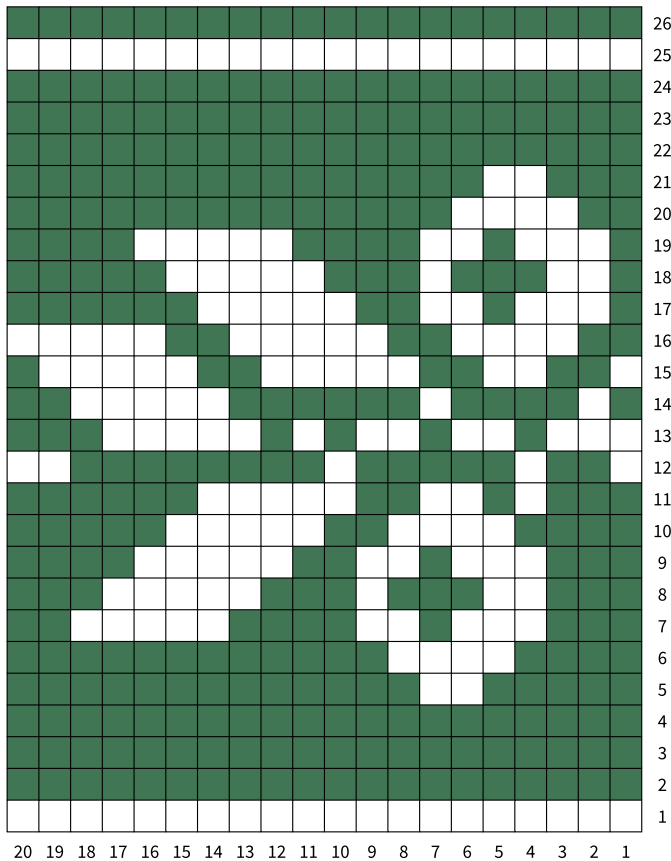
Luo päävärillä ohuemmalle pyöröpuikolle 152(172)192(212)232(252)272(292) s. Neulo joustinneuletta suljettuna neuleena kahdella värillä koko ajan 1 o kiertäen päävärillä, 1 n kuviovärillä 2,5 cm. Vaihda työhön paksumpi pyöröpuikko. Neulo sileää neuletta päävärillä 1 krs ja lisää 1. krs:lla 8 s tasavälein = 160(180)200(220)240(260)280(300) s. Neulo kirjoneule ruutupiirroksen A mukaan.

### TOINEN OSA ALKAA TÄSTÄ:

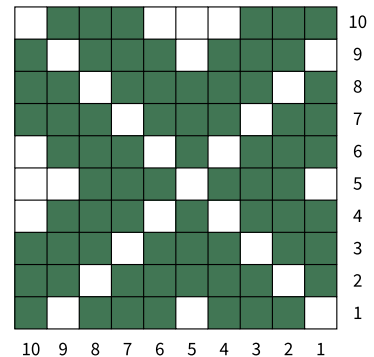
Neulo seuraavaksi kirjoneuletta piirroksen B mukaan. Kun alaosan pituus on 36(38)40(42)44(44)46(46) cm tai haluamasi pituus ja olet viimeksi neulonut 4. tai 9. krs:n, päätä krs:n viimeiset ja ensimmäiset 4(5)6(7)8(9)10(10) s kainaloa varten.

### KOLMAS OSA JULKAISTAAN 30.1.

### Ruutupiirros A



### Ruutupiirros B



### Merkit

