

METSÄ-VILLATAKKI

Suunnittelija: Lankava, Lee Esselström.

Koko: XS/S-M/L-XL/2XL-3XL/4XL.

Vaatteen mitat: Rinnanympäryys 96-115-134-152 cm.
Hihan sisäpituus naisilla 46-48-50-52 (miehillä 48- 50-52-54) cm.

Tarvikkeet: 3-säikeistä Lankava Villava -lankaa (100 % suomalainen villa, 100 g = 180 m) 400-500-600-700 g vaaleanharmaata (2) ja 100-200-200-200 g tummanharmaata (4). 40 cm ja 80 cm pyöröpuikot (isot koot 100 cm) sekä sukkapuikot 3,5 ja 4,5 mm tai käsialan mukaan. 9-12 silmukkamerkkiä, 9-10-11-12 nappia (läpimitta n. 2 cm), 2 m kangasnauhaa.

Joustinneule: Neulo tasona. **1. krs:** *1 o, 1 n*, toista *-* ja neulo lopuksi 1 o. **2. krs:** *1 n, 1 o*, toista *-* ja neulo lopuksi 1 n. Neulo suljettuna neuleena 1 o, 1 n.

Kirjoneule: Neulo suljettuna neuleena ruutupiirroksen mukaan. Sido yli 4 s:n lankajuoksut silmukoiden takana kiepauttamalla langat toistensa ympäri.

Sileä neule: Neulo suljettuna neuleena koko ajan oikein. Neulo tasona oikealla oikein ja nurjalla nurin.

Tiheys: 17 s ja 22 krs = 10 cm sileää neuletta. Neulo mallitilkku ja vaihda tarvittaessa puikkokokoa saavuttaaksesi oikean tiheyden.

Työohje: Neulo ensin helman joustin tasona. Lisää sitten saumanvarasilmuksia keskelle eteen ja neulo alaosa suljettuna neuleena kainaloihin saakka. Neulo hihat suljetusti hihansuista kainaloihin. Yhdistä lopuksi alaosa ja hihat samalle pyöröpuikolle ja neulo kaarroke suljetusti. Huom. Neulo niskaan tasona lyhennetyt kerrokset, jotka parantavat yläosan istuvuutta. Steekkaa eli leikkaa neulo lopuksi keskeltä auki ja neulo nappiilistat.

Alaosa: Luo vaaleanharmaalla ohuemmalle pyöröpuikolle 153-185-217-249 s. Neulo joustinneuletta tasona 4 cm. Vaihda työhön paksumpi puikko. Aloita sileä neule op:lta ja lisää 1. krs:lla 8 s tasavälein ja luo kerroksen loppuun 5 saumanvarasilmuksia = 166-198-230-262 s. Neulo 1 krs sileää neuletta suljettuna. Neulo sitten kirjoneuletta ruutupiirroksen mukaan ja jokaisen krs:n lopussa 6 viimeistä s:aa pohjavärillä. Neulo kuvion jälkeen sileää neuletta v. harmaalla kunnes kappaleen korkeus on 38-42-44-46 cm tai haluamasi mitta. Jätä työ odottamaan ja neulo hihat.

Hihat: Luo v.harmaalla ohuemmille sukkapuikoille 34-36-40-44 s. Merkitse krs:n vaihtumiskohta ja siirrä merkkiä työn edetessä. Neulo joustinneuletta suljettuna 4 cm. Vaihda paksummat puikot, aloita sileä neule ja lisää 1. krs:lla 4 s tasavälein = 38-40-44-48 s. Jatka sileää neuletta ja lisää samalla 2 s näin: Neulo 1 o, lisää 1 s (= neulo silmukoiden välinen lankalenkki kiertäen oikein), neulo kerros loppuun ja lisää 1 s. Toista lisäykset 4-3,5-3-2,5 cm:n välein yhteensä 9-12-14-17 kertaa = 56-64-72-82 s. Kun hihan korkeus on 46-48- 50-52 (48-50-52-54) cm, päättää krs:n ensimmäiset ja viimeiset 5-6-7-8 s kainaloa varten = 46-52-58-66 s. Tee toinen hiha samoin.

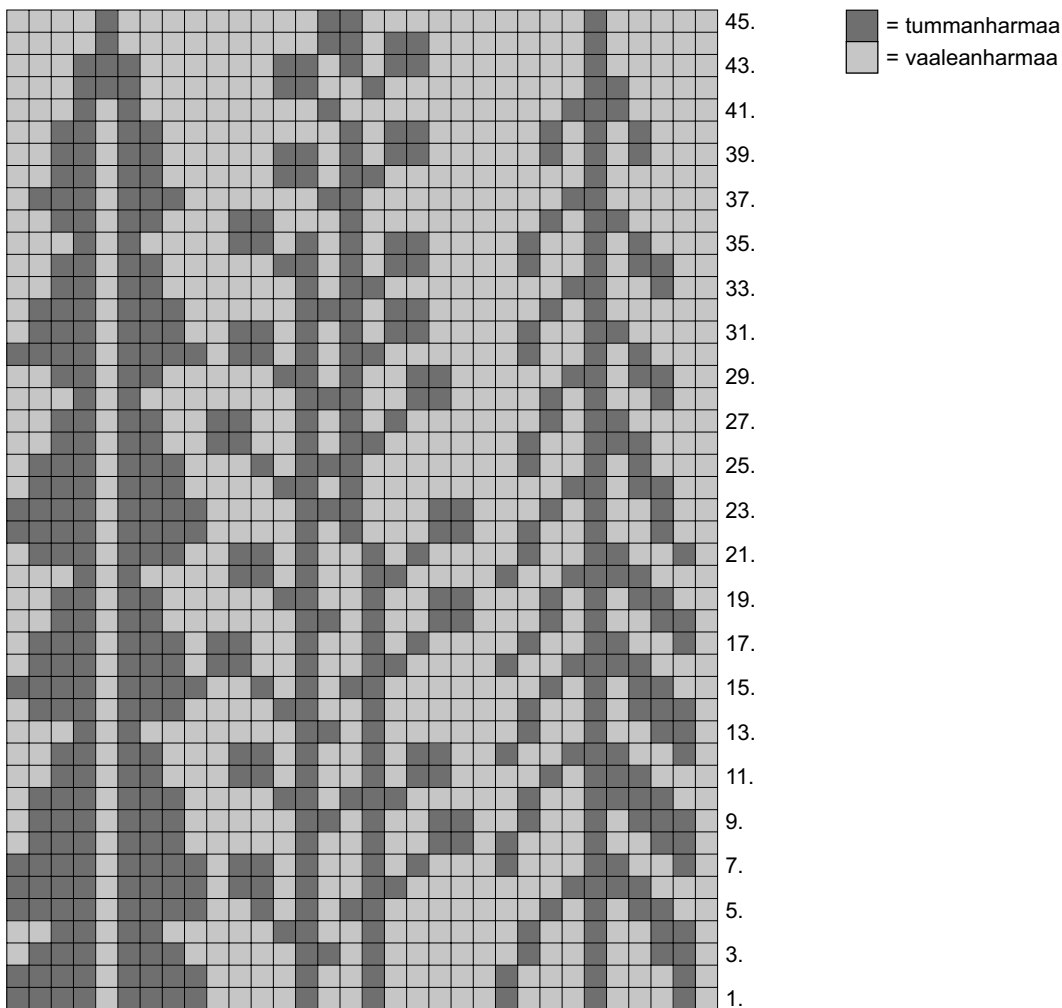
Kaarroke: Yhdistä alaosan ja hihojen s:t paksummalle pyöröpuikolle näin: Neulo etukapl:n 35-42-49-56 s, päättää seuraavat 10-12-14-16 s kainaloa varten ja siirrä aukkoon ensimmäisen hihan 46-52-58-66 s. Neulo takakpl:n 71-85-99-113 s, päättää seuraavat 10-12-14-16 s kainaloa varten, siirrä aukkoon toisen hihan 46-52-58-66 s ja neulo lopuksi etukpl:n 35-42-49-57 s = 233-273-313- 357 s (sv-silmukoita ei lasketa). Kerros vaihtuu keskellä edessä. Neulo vielä 1 krs ja merkitse samalla etu- ja takakappaleiden ensimmäiset ja viimeiset s:t = 4 merkkiä. Neulo merkityt s:t tästä lähtien nurin ja aloita raglankavennukset niiden molemmilla puolilla näin: *Neulo kunnes merkin edessä on 2 s, kavenna 2 o yht, 1 n, tee yvk (= nosta 1 s neulomatta, 1 o, vedä nostettu s neulotun yli)*, toista *-* krs loppuun (- 8 s). Toista kavennukset ensin 3-4-4-5 kertaa joka 3. krs ja sitten joka 2. krs kunnes jäljellä on 89-97-105-109 s. Vaihda työhön lyhyemmät puikot, kun silmukat vähenevät. Aloita sitten lyhennetyt kerrokset tasona käyttäen German short rows -tekniikkaa.



1. **kr**s (op): Neulo 4. merkin yli etukappaleen puolelle 9-11-14-16 o, käännä.
2. **kr**s: Nosta 1. s kaikilla kerroksilla nurin neulomatta, kiristä nostettu s niin että vedät lankaa työn taakse. Puikolle nousee edellisen krs:n silmukan molemmat reunat (= kaksoissilmukka), neulo oikean etukappaleen merkin yli 9-11-14-16 n, käännä.
3. **kr**s: Nosta 1. s, neulo oikein vasemman olan etumerkkiin saakka, käännä.
4. **kr**s: Nosta 1. s, neulo nurin oikean olan etumerkkiin, käännä.
5. **kr**s: Nosta 1. s, neulo oikein vasemman olan takamerkkiin, käännä.
6. **kr**s: Nosta 1. s, neulo nurin oikean olan takamerkkiin, käännä.
7. **kr**s: Nosta 1. s, neulo oikein krs:n vaihtumiskohtaan. Päätä sv-silmukat. Neulo 1 krs suljetusti oikein ja samalla kaksoiss:t 2 o yht. = 89-97-105-109 s.

Vaihda ohuempi puikko, neulo joustinneuletta tasona 3 cm ja päätä s:t joustavasti. Ompele tämän jälkeen 2 tiheää siksak-ommelta keskimmäisen sv-silmukan molemmille puolille. Varo venyttämästä neuletta ja varmista, että ommel lukitsee s:t sekä alussa että lopussa. Leikkaa sauma auki ompeleiden välistä. Käytä pahvia tai kirjaa apuna, et tet leikkaa vahingossa takakappaletta. Tee sitten molemmille reunoille nappilistat näin: Poimi ensin napillista listaa varten s:t ohuemmille puikoille työn op:lta, ylhäältä alas niin, että jätät joka 4. silmukan poimimatta. Neulo joustinneuletta tasona 5 krs ja päätä sitten s:t joustavasti joustinta neuloen. Merkitse nappien paikat listan keskelle näin: 2 nappia n. 1,5 cm:n päähän ylä- ja alareunasta ja loput tasaisesti näiden väliin. Ompele napit kiinni. Poimi sitten reikälistaa varten op:lta sama silmukkamäärä alhaalta ylös ja neulo joustinta 5 krs näin: Neulo ensin 2 krs. Laita sitten listat vierekkäin ja merkitse reikien paikat. Neulo ja päätä jokaisen merkin kohdalta 2 s. Luo seuraavalla krs:lla 2 s päätettyjen tilalle. Neulo vielä 1 krs ja päätä s:t lopuksi joustavasti.

Viimeistely: Ompele kainalosaumot ja päättelee langat. Ompele nauhat käsin np:lle saumanvarojen päälle. Höyrytä valmis neule kevyesti nurjalta.



32 s toistuu