



SINI-KAITALIINA JA -TABLETTI

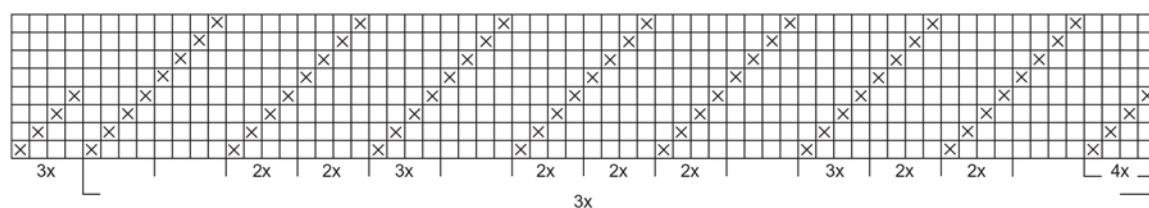
Malli Lankava Oy, Marja Rautiainen

Koko 35x118 cm ja 35x45 cm

Sidos kilpikangas

Loimi/m 60 g sinistä (6) Lankavan märkäkehrättyä aivina 8 pellavalankaa tex 200 ja 30 g ½-valkaistua märkäkehrättyä aivina 8 pellavalankaa tex 206.

- leveys 36 cm
- tiheys 10 l/cm
- kaide 50/2
- lankaluku 360



Mallien kaupallinen hyödyntäminen kielletty.

Kude Liinaan 100 g valkaisematonta märkäkehrättyä aivina 8 pellavalankaa tex 206, *tablettiin* 25 g sinistä (6) märkäkehrättyä aivina 8 pellavalankaa tex 200 ja 15 g ½-valkaistua märkäkehrättyä aivina 8 pellavalankaa tex 206.

Kuteen tiheys 10 l/cm

Kudontaohje Mallit kudotaan nurjapuoli päällä. Kudo kaitaliinan alkuun ja loppuun 6 cm kuviotonta osaa. Kudo liina poljennalla A. Kudo tabletti poljennalla B. Kudo tabletin alkuun ja loppuun 3,6 cm pääremevara sinisellä (9x polkuset 5-8). Jatka sinisellä ja kudo päiden mallikerta yhden kerran. Vaihda v:ton kude ja toista 2x keskustan mallikertaa. Kudo täydennykseksi vielä 12 lankaa mallikerran alusta (3x polkuset 5-8). Vaihda sininen lanka ja kudo yksi päiden mallikerta nyt siten, että toistat polkuset 5-8 vain 2 kertaa (merkitty poljentaan suluissa 2x). Kudo kappaleiden väliin merkkilanka.

Viimeistely Huolittele kangas päistä ja merkkilankojen molemilta puolilta. Höyrytä ja ompele 1,5 cm:n pääremeet käsin.

Hoito- ja pesuohje Poista taharat välittömästi. Käsinpesu tai hienopesu 40 °C valkaisuaineetomalla pesuaineella ilman liinkousta. Liota tahiintunut liina ”jäähylmässä” vedessä ennen pesua.

Luontiohje

120 l sininen

120 l valkaistua

120 l sininen

