

## MATOT: SEILI, VIIRU JA PITSIRAITA

**Malli** Lankava Oy, Marja Rautiainen

**Toteutus** Marjukka Tyrväinen

**Koko Viiru** 70x185 cm, **Seili** 70x180 cm, **Pitsiraita** 70x170 cm

**Muuta** 160 cm mustaa (20) Lankavan matonkanttinauhaa.

**Sidos** kudekuviollinen

**Loimi/m** 100 g mustaa (80) Lankavan 12-säikeistä Liina kalalankaa tex 30x12.

- leveys 77 cm
- tiheys 3 l/cm
- kaide 30/1 tai 60/1,0
- lankaluku 231+4

### Kude/matto

**Viiru:** 0,9 g valkaisuamatonta (2), 0,9 kg laivastonsinistä (23) ja 0,9 kg tummaa beigeä (24) Lankavan Lilli-ontelokudetta.

**Seili:** 0,6 kg valkaisuamatonta (2) ja 1,3 kg farkunsinistä (22) Lilli-ontelokudetta. Kuteen tiheys 3 l/cm.

**Pitsiraita:** 1,1 kg valkaisuamatonta (2) Eko-ontelokudetta ja 0,8 kg mustaa (3) ripsimoppilankaa tex n. 1400.

**Kudontaohje** Vahvista reunimmat 2 loimilankaa. Jos käytät kaidetta nro 60, pistele langat vain joka toiseen väliin.

**Viiru:** Kudo maton alkuun ja loppuun muutama kalalanka. Kudo 200 cm kolmella sukkulalla poljennan mallikertaa toistaen.

**Seili:** Kudo maton alkuun ja loppuun muutama kalalanka ja 2 cm palttinaa pohjakuteella. Kudo 190 cm kahdella sukkulalla poljennan mallikertaa toistaen.

**Pitsiraita:** Kudo maton alkuun ja loppuun 3 cm palttinaa pohjakuteella. Kudo 180 cm kahdella sukkulalla poljennan mallikertaa toistaen.

**Viimeistely** Solmi mattojen päihin 3 langan hevosenhäntäsolmut (toiseen reunaan yksi 4 langan solmu).

Puno **Viiru- ja Seili**-mattojen vierekkäisistä hapsuista 3+3 langan kierrehapsut. Lukitse hapsut tiukoilla hevosenhäntäsolmuilla ja tasoita hapsujen päät.

Lyhennä **Pitsiraita-maton** hapsut ja kanttaa matto.



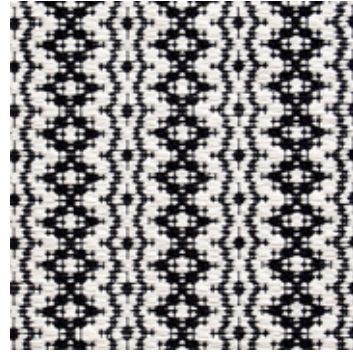
Viiru ja Seili



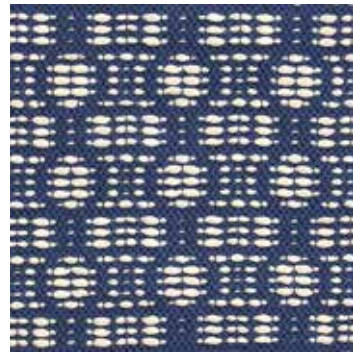
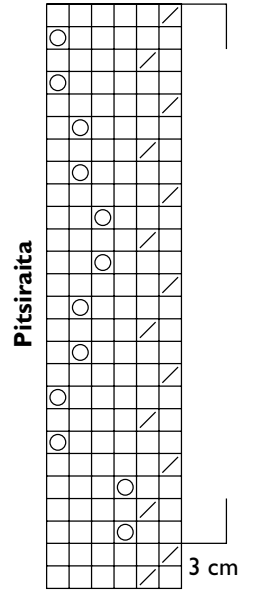


**Poljennan merkit**

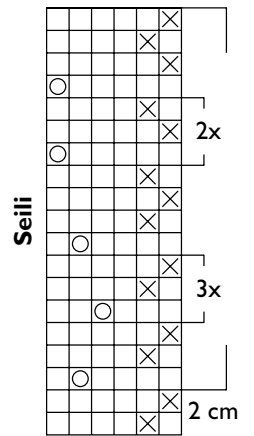
- X = sininen Lilli
- = beige Lilli
- = v:ton Lilli
- / = moppilanka



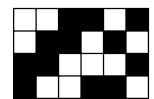
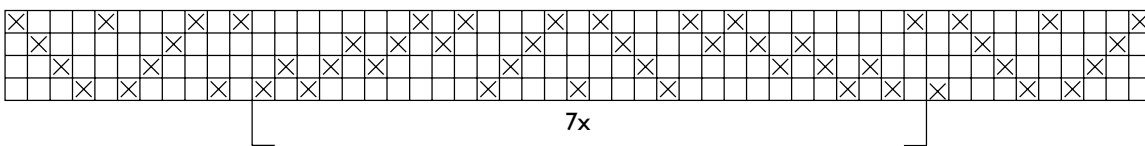
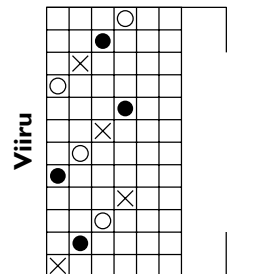
**Pitsiraita**



**Seili**



**Viiru**



Mallien kaupallinen hyödyntäminen kielletty.