

SOKERIPALAMATTO

Malli Lankava, Marjukka Tyrväinen

Koko 80x200 cm

Sidos koristeellinen kärkitoimikas

Loimi/m 90 g valkaisuamatonta 15-säikeistä Liina-kalalankaa tex 30x15 (100 % puuvilla, 500 g/rulla tai 1,8 kg/kartio).

- leveys 85,5 cm
- tiheys 2 l/cm
- kaide 20/1
- lankaluku 171+2

Kude/matto 200 g roosaa (12) 200 g punaista (14), 200 g luumunpunaista (13), 200 g terra (10) puuvillatrikoota (n. 1-1,5 kg/vyyhti), 200 g tummanpunaista paalitrikoota, 1 kg punasävyyistä (5) Aino-räsykudetta (100 % kierrätyskangas, n. 1-2 kg/pakkaus, lev. 25 mm) ja 1 kg pinkkiä (31) Lilli-ontelokudetta (80 % kierrätyspuuvilla, 20 % polyesteri, 1 kg = n. 220 m, lev. n. 7 mm).

Kuteen tiheys 3-4 l/cm

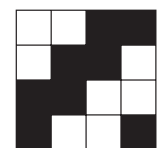
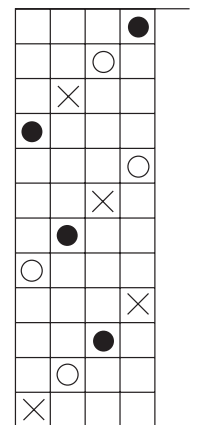
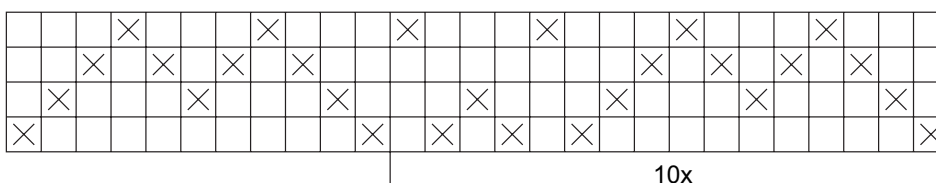
Kudontaohje Vahvista reunalangat. Kudo maton alkuun ja loppuun muutama kalalanka. Kudo matto kolmella sukkulalla poljennan mallikertaa toistaen. Pidä ensimmäisessä sukkulassa koko ajan pinkki ontelokude ja toisessa sukkulassa Aino-räsykyde. Kudo kolmannella sukkulalla erilevyisiä raitoja trikookuteilla, esim. punainen, luumunpunainen, terra, roosa, tummanpunainen. Huom. voit korvata osan yksivärisistä trikookuteista myös kirjavilla kuteita, esim. Venla-trikookuteilla (95 % puuvilla, 5 % lykra, n. 0,6-0,8 kg/rulla).

Viimeistely Solmi maton päihin 4 langan hevosenhänkäsolmut ja tasoita päät.



Poljennan merkit

- | | |
|--|-------------------------------------|
| | = kangaskude |
| | = kirjava ja vaaleanpunainen trikoo |
| | = värillinen trikoo |



Mallien kaupallinen hyödyntäminen kielletty.