

HELMI- JA RATA-MATTO

Malli Lankava Oy, Ritva Kurittu-Kalaja

Toteutus Kirsi Grönholm

Koko 70x200

Loimi/m 90 g beigeä (30) Lankava Oy:n 12-säikeistä Liina-kalalankaa tex 12x30.

- leveys 75,7 cm
- tiheys 3 l/cm
- kaide 30/1 tai 60/1,0
- lankaluku 227+2

Kude/m² Helmi-maton pohjakuteeksi 0,9 kg keltaista (7) Lankavan Lilli-ontelokudetta, kuviokuteeksi 1 kg valkaisuamatonta puuvillatrikoota ja pääremeisiin 100 g valkaisuamatonta (2) Mini-ontelokudetta.

Harmaaseen Rata-mattoon 1 kg valkaisuamatonta (2) Lankavan Moppari-moppilankaa ja 1,2 kg harmaata (17) Lilli-ontelokudetta.

Siniseen Rata-mattoon 1 kg valkaisuamatonta (2) Lankavan Moppari-moppilankaa ja 1,2 kg savunsinistä (19) Lilli-ontelokudetta.

Kuteen tiheys Helmi 3,5 l/cm, Rata 4 l/cm

Kudontaohje Vahvista reunalangat ja jätä ne tasoon. Heitä sukkula viriöön tasossa olevan reunalangan päältä ja ota vastaan alta. Kudo **Helmi-maton** alkuun ja loppuun palttinapäärmeet: 0,5 cm loimilankaa ja 4 cm valkaisuamatonta Mini-ontelokudetta. Syötä kuteita hyvin, jotta pääreme ei kapene. Kudo 210 cm matto kahdella sukkulalla poljennan A mallikertaa toistaen.

Kudo **Rata-maton** alkuun ja loppuun muutama loimilanka ja 5 cm:n palttinapäärme Mopparilla. Kudo 210 matto kahdella sukkulalla poljennan B mallikertaa toistaen. Jätä mattojen väliin 25 cm solmiamisvara.

Viimeistely Solmi mattojen päihin 3 langan hevosenhäntäsolmut. Lyhennä hapsut ja ompele 2 cm:n päärmeet.

Hoito- ja pesuohje Säännöllinen imurointi ja tuuletus. Tasopesu lämpimällä vedellä ja valkaisuaineettomalla pyykinpesuaineella (ei mäntysaippualla). Huolellinen huuhtelu. Kuivaus tasaisella ilmapavalla alustalla.

Huom. Mattomallit Aitta ja Kevät on kudottu tähän samaan loimeen.



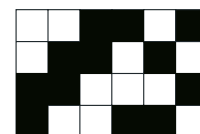
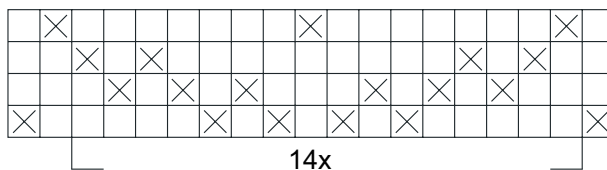
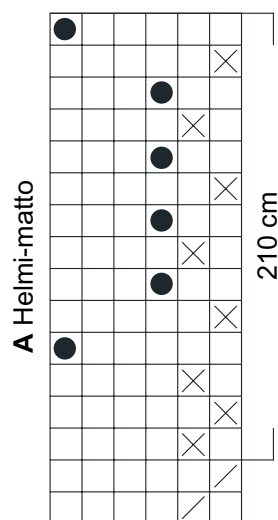
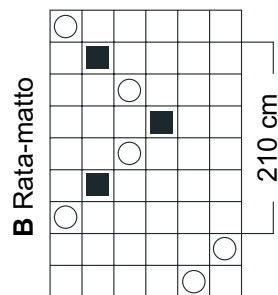
Rata, poljennan merkit:

- = Moppari
- = Lilli



Helmi, poljennan merkit:

- ∖ = v:ton Mini
- X = kelt. Lilli
- = trikoo



Mallien kaupallinen hyödyntäminen kielletty.