

## JULIA-KAITALIINA

(Hinnasto 2013-2014)

**Malli** Lankava Oy, Ritva Kurittu-Kalaja/Espoon kaupungin työväenopisto

**Toteutus** Anne Hameri

**Koko** 40x135 cm

**Sidos** pohjalainen kilpikangas

**Loimi/m** 50 g valkaisuamatonta Lankava Oy:n märkäkehrättyä Esito-pellavalankaa aivina 8, tex 206 ja 25 g punaista (5) märkäkehrättyä pellavalankaa aivina 8, tex 200.

- leveys 40,3 cm
- tiheys 8 l/cm
- kaide 40/2
- lankaluku 323+2

### Luontiohje

102 l v:ton

121 punainen

102 v:ton

**Pohjakude/m** 70 g valkaisuamatonta märkäkehrättyä Lankavan Esito-pellavalankaa aivina 8, tex 206.

**Kuviokude/m** 100 g ½-valkaistua (0002) Lankavan Bockens-pellavalankaa rohdin 6, tex 280.

**Kuteen tiheys** 16 l/cm (8 pohjakudetta ja 8 kuviokudetta)

**Kudontaohje** Vahvista reunalangat. Kudo liinan alkuun ja loppuun 3 cm:n palttinapäärmeet pohjakuteella. Kudo 135 cm:n pituinen liina kahdella sukkulalla poljennan mallikertaa toistaen. Toista seuraavaa ruudutusta: 9 cm kuviopolkusella 3 ja 2,5 cm kuviopolkusella 4. Kudo loppuun täydennykseksi 9 cm kuviopolkusella 3.

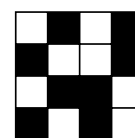
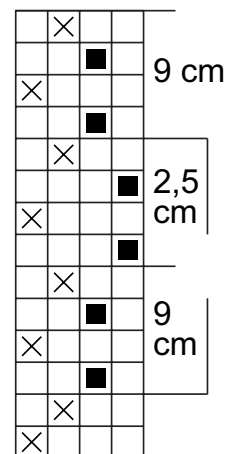
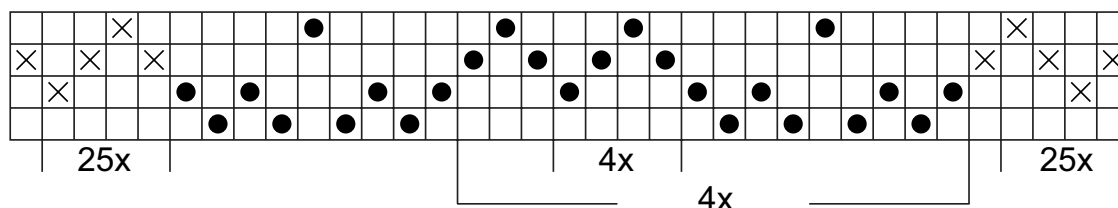
**Viimeistely** Huolittele liinan päät ja ompele 1 cm:n päärmeet.

### Rakenteen merkit

x = valkaisuamaton aivina 8

■ = ½-valkaistua rohdin 6

● = punainen aivina 8



Mallien kaupallinen hyödyntäminen kielletty.