

LEHMUS-SHAALI JA -TYYNYT

Malli ja toteutus Lankava Oy, Taru Latva-Pukkila
Koko shaali 110x175 cm, tyynty 50x50 cm, (3 kpl)
Sidos shaalissa värinvaikutus yhdistetyssä panamassa ja palttinassa, tyynyssä palttina
Tarvikkeet 3 kpl sisätyynyjä, vihreää ompelulankaa ja 3 50 cm:n pituista vetoketjua
Loimi 495 g limenvihreää (37), 335 g vihreää (322) ja 180 g joulunvihreää (334) Lankavan Esito-lenkkimohairia tex 500.

- pituus 4,50 m
- leveys 121 cm
- tiheys 4 l/cm
- kaide 40/1
- lankaluku 484+2

Luontiohje

4 joulunvihreä
 4 l limenvihreä
 4 l vihreä
 4 l limenvihreä
 4 l vihreä
 4 l limenvihreä
 4 l joulunvihreä

} 20x

Kude 310 g joulunvihreää (334), 300 g vihreää (322) ja 130 g limenvihreää (37)
 Lankavan Esito-lenkkimohairia tex 500.

Kuteen tiheys 3 lankaa/cm shaalissa, 4 lankaa/cm tyynyissä.

Kudontaohje Jätä reunalangat tasoon. Heitä sukkula viriöön aina tasossa olevan reunalangan päältä ja ota vastaan alta. Kudo 193 cm huopaa poljennan mallikertaa toistaen. Kudo shaali kahdella värillä toistaen 4 lankaa joulunvihreää, 4 l vihreä tai kudo shaali kolmella värillä toistaen luontiohjeen mallikerran värijärjestyksestä (4 l joulunvihreää, 4 l limenvihreää, 4 l vihreää, 4 l limenvihreää, 4 l vihreää, 4 l limenvihreää). Sido tyynejä varten palttinapolkuset. Kudo jokaisella loimen värillä 55 cm tyynykangas.

Viimeistely

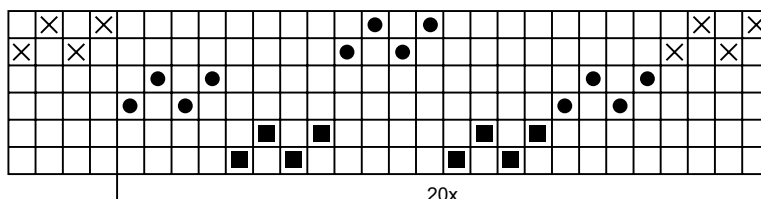
Puno huovan päihin 4+4 langan kierrehapsut. Huolittele tyynykankaiden päät monipisto-ompeleella. Taita kangas kahtia, ompele vetoketju ja sivusaumat.

Hoito- ja pesuohje Säännöllinen tuuletus. Tarvittaessa käsinpesu tai 30 °C villapesu ilman linkousta. Käännä tyynty nurin päin ja sulje vetoketju osittain ennen pesua.

Niisinnän ja

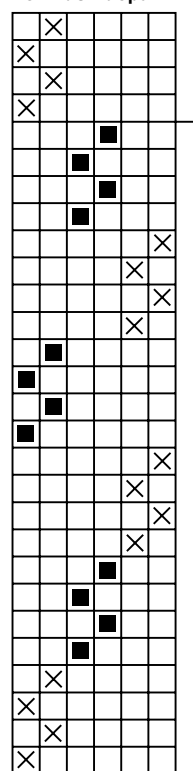
poljennan merkit:

X = joulunvihreä 334
 ● = limenvihreä 37
 ■ = vihreä 322

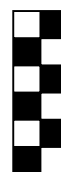
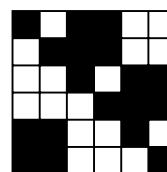


20x

Lehmus-huopa



Lehmus-tyynyjen
sidonta ja poljenta



Mallien kaupallinen hyödyntäminen kielletty.