

LÖYLY-SAUNAPYYHE

Malli: Käsityökeskus Kankurin Ilo, Päivi Heiman-Harju.

Koko: 77x170 cm.

Sidos: Tasatoimikas.

Loimi/m: 110 g valkaisuamatonta (0000), 25 g mustikansinistä (138) ja 12 g vaaleansinistä (1311) tai vaihtoehtoisesti taivaansinistä (731) Bockens-pellavalankaa rohdin 8, tex 206 (märkäkehrätty 100 % pellava, 250 g = 1400 m).

- leveys: 80 cm
- tiheys: 8 l/cm
- pirta: 40/2
- lankaluku: 640

Luontiohje: Luo loimi neljältä päältä. Toista seuraava mallikerta 54 kertaa: 3 l valkaisuamatonta, 1 l mustikansininen. Vaihda sitten mustikansinisen tilalle vaaleansininen lanka ja toista seuraava mallikerta 52 kertaa: 3 l vton, 1 l vaaleansininen. Vaihda vaaleansinisen langan tilalle mustikansininen ja toista seuraava mallikerta 54 kertaa: 3 l vton, 1 l mustikansininen.

Kude/pyyhe: 175 g ½-valkaistu 70 g mustikansinistä (138) Bockens-pellavalankaa rohdin 8, tex 206.

Kuteen tiheys: 8 l/cm.

Kudontaohje: Niisi loimilangat niisintäohjeen mukaan, jolloin kahden sisaruksen langat muodostavat yhden 8 langan mallikerran näin: 3 l valkaisuamatonta, 2 l sininen ja 3 lankaa valkaisuamatonta. Siniset langat tulevat aina 1. ja 4. varrelle ja näiden kahden langan sinisten raitojen väliin tulee 6 valkaisuamatonta lankaa.

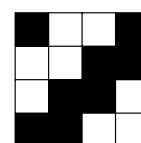
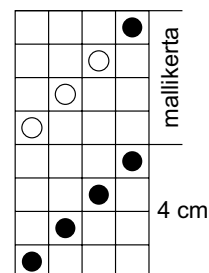
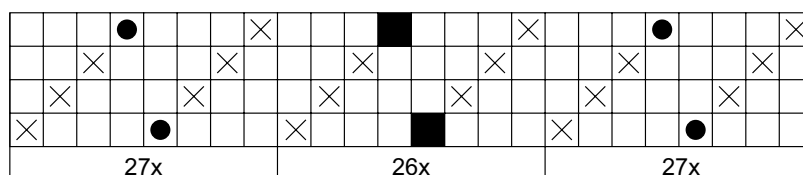
Kudo pyyhkeen alkuun ja loppuun päärmeiden sisävaroiksi 1 cm ohuemmalla pellavalangalla (esim. aivina 16) ja ulkovoaroiksi 4 cm mustikansinisellä kudelangalla. Jatka kahdella sukkulalla ja kudo 175 cm tai haluamasi pituus poljennan mallikertaa toistaen.

Viimeistely: Huolittele pyyhkeiden päät ja ompele 2 cm:n päärmeet 1 cm:n sisävaralla. Ompele ripustuslenkit pitkien sivujen keskelle. Ravistele kudontapölyt pois ja höyrytä valmiit pyyhkeet pellavan säädöllä.



Rakenteen merkit:

- ⊗ = valkaisuamatonta
- = mustikansininen
- = vaaleansininen
- = valkaistu



Mallien kaupallinen hyödyntäminen kielletty.