

## HELMINUKKATYYNY

**Malli ja toteutus** Lankava Oy, Mirjam Ahopelto

**Koko** 50x30 cm

**Sidos** palttina ja helmipoiminta

**Tarvikkeet** 30 cm musta tai valkoinen vetoketju. Puikot nro 10.

**Loimi/m** 30 g valkaisuamatonta (1) tai mustaa (80)

Lankava Oy:n kotimaista 6-säikeistä Liina-kalalankaa tex 30x6.

- leveys 52,6 cm
- tiheys 3 l/cm
- pirta 30/1
- lankaluku 158

**Pohjakude ja nukka** Valkoiseen tyynyyn 200 g valkaisuamatonta (27) Lankava Oy:n Sohvi-shaalilankaa tex 280x2 ja 50 g mustaa (7999) Esito-kampalankaa tex 118x2. Musta tyynyyn 200 g mustaa (28) Sohvi-saalilankaa ja 50 g valkaisuamatonta (7000) Esito-kampalankaa.

**Kuteen tiheys** 5 l/cm

**Muut tarvikkeet** 30 cm musta ja valkoinen vetoketju, sukkapuikot nro 10.

**Kudontaohje** Kudo tyynyn taustaksi 32 cm mustalla tai valkaisuamattomalla Sohvi-langalla. Puolaa nukkalankaa varten 1 Sohvi-lanka ja 1 kampalanka samalle matto-sukkulalle: mustaan tyynyyn 1 musta Sohvi ja 1 valkoinen kampalanka, valkoiseen tyynyyn 1 valkoinen Sohvi ja 1 musta kampalanka. Poimi nukkalangasta helmiä puikolle laskussa olevien loimilankojen välistä. Jätä jokaisen helmen väliin 2 loimilankaa. Jätä reunoista 2-3 cm poimimatta. Kudo helmirivien väliin aina 3 kudetta. Poimi helmirivit toisiinsa nähden lomittain. Poimi 30 cm ja kudo loppuun 2 cm saumanvaravara. Jätä tyynyjen väliin 25 cm solmiamisvaraa.

**Viimeistely** Solmi tyynyn päihin kahden langan hevosenhäntäsolmut ja lyhennä hapsut. Ompele pitkän sivun keskelle vetoketju. Ompele sivusaumat.

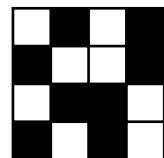
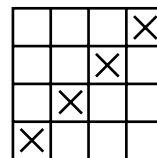
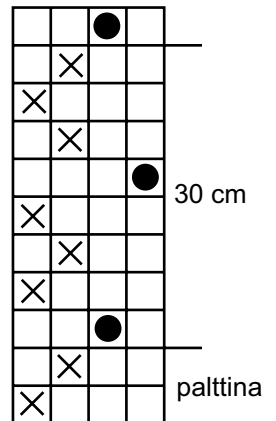
**Hoito- ja pesuohje** Säännöllinen tuuletus. Tarvittaessa hellävarainen käsinpesu villapesuaineella ilman hankausta tai vääntöä. Käännä nurja puoli päälle ennen pesua. Huolellinen huuhtelu. Puristele lika vesi pois. Kuosittelu kosteana ja tasokuivaus nukkapuoli päällä.



**Poljennan merkit:**

× = pohjakude

● = poiminta



Mallien kaupallinen hyödyntäminen kielletty.