

## LASTEN LAPASET



**Malli** Lankava, Marja Rautiainen

**Koko** panda ja kani 4/5 v. (nalle ja kissa 6/7) v.

**Lanka/pari** 30 g vaaleanvihreää (8240), 30 g vaaleansinistä (5127), 15 g valkoista (1001), 15 g mustaa (1099) ja 15 g vaaleanruskeaa (3161) sekä kirjontaan hieman vaaleanpunaista (4402) ja vaaleanharmaata (1042) Ulla-sukkalankaa (75 % villa, 25 % polyamidi, 100 g = n. 200 m).

**Puikot** sukkapuikot nro 3,5 tai käsialan mukaan.

**Muuta** virkkauskoukku nro 2.

**Joustinneule** Neulo suljettuna neuleena \*1 n, 1 s kiertäen eli takareunastaan oikein\*, toista \*-\*.

**Sileä neule** Neulo suljettuna neuleena kokoajan oikein.

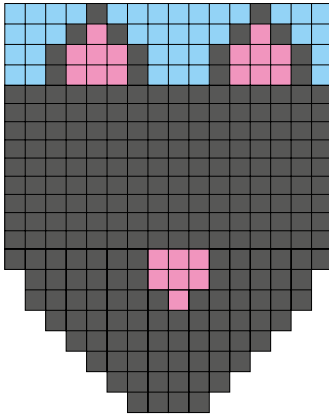
**Tiheys** 18 s ja 26 krs = 10 cm.

**Työohje** Luo vihreällä (vaaleansinisellä) langalla (30)32 s ja jaa ne neljälle puikolle: 8+7+8+7 (8 s/puikko). Neulo joustinneuletta 5 (5) cm. Neulo sileää neuletta (9)10 krs. Tee seuraavalla kerroksella peukalonaukko 2. puikon loppuun näin: neulo 11(11) o, siirrä seuraavat 4(5) s eriväriselle apulangalle, luo näiden tilalle uudet 4(5) s ja neulo krs loppuun. Neulo taas 9(10) krs. Katkaise lanka ja neulo pandan sekä kanin loppuosa valkoisella, kissan mustalla ja nallen vaaleanruskealla. Neulo 9(9) krs ja aloita kärjen kavennukset lapasen molemmilla sivuilla näin: \*1 o, kavenna 2 o yht., neulo kunnes seuraavalla puikolla on 2 s, käännä seuraavan s:n etureuna taakse ja kavenna 2 s kierteen yhteen (vie puikko s:oiden läpi oikealta)\*, toista \*-\* vielä kerran. Neulo 2 krs ja toista kavennukset. Neulo 1 krs ja toista kavennukset. Kavenna tämän jälkeen kaikilla kerroksilla kunnes isommassa koossa on jäljellä 6 s ja pienemmässä 10 s. Vedä lanka viimeisten 6 s:n läpi ja päättelee nurjalle. Katkaise pienemmän koon lanka ja jätä loppuun n. 10 cm lankaa kärjen silmukointiin. Neulo sitten jätelangalla vielä 3-4 krs ja katkaise lanka. Poista puikot ja käännä lapasen nurja puoli päälle. Silmukoi vastakkaiset s:t loppuun jätetyllä valkoisella langalla yhteen, päättelee lanka ja pura jätelanka pois.

**Peukalo** Siirrä apulangan 4(5) s puikolle, poimi vastakkaiselta reunalta 4(5) s ja vielä 1 s aukon molemmilta reunoilta = 10(12) s. Jaa nämä s:t kolmelle puikolle ja neulo sileää neuletta 3,5 (4) cm. Kavenna sitten jokaisen puikon lopussa 2 o yht. ja vedä lanka viimeisten 6 s:n läpi. Päättelee langat nurjalle. Neulo oikean käden lapanen samoin mutta tee peukalo 3. puikon alkuun.

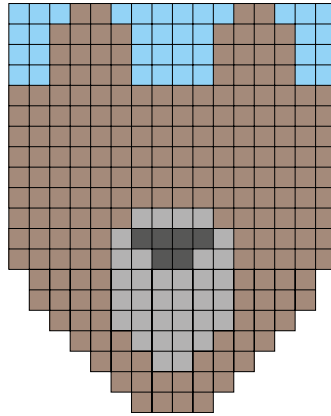
Kissa

16 s



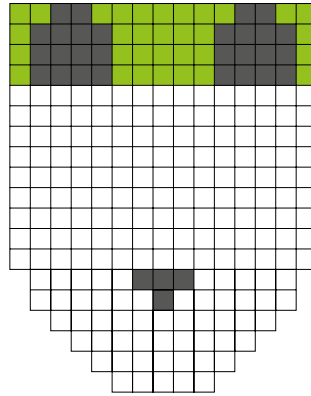
Nalle

16 s



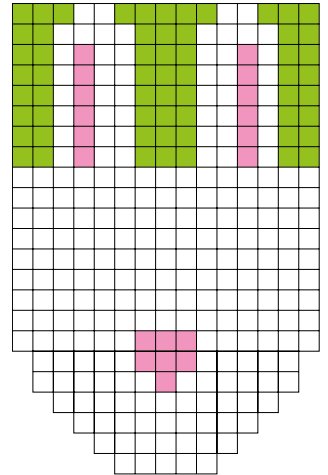
Panda

15 s



Kani

15 s



	= valkoinen
	= musta
	= vaaleanvihreä
	= vaaleanpunainen
	= vaaleanruskea
	= vaaleanharmaa
	= vaaleansininen

**Viimeistely** Merkitse kämmenselän keskikohta. Kirjo sitten eläinhahmoille korvat ja kuonot silmukoita jäljitellen ruutupiirrosten mukaan. Huom. käytä piirrosta vain kirjontaan, älä lapsen kärkikavennuksiin. Ohenna kirjontalangat vetämällä niistä 1 säie pois. Ompele nallen ja pandan suu edestakaisin etupistoin mustalla langalla mutta kanin ja kissan vaaleanharmaalla.

Virkkaa pandan silmäläikät näin: Ota n. 50 cm mustaa lankaa ja ohenna se 2-säikeiseksi. Tee sormen ympärille lankalenkki eli taikarengas. Virkkaa renkaaseen 1 kjs, 4 ks, 2 puolip (= puolipylväs), 2 p, 2 pp (= pitkä pylväs), 2 p, 2 pp ja 1 ps 1. kjs:aan. Jätä loppuun lankaa ompelua varten. Kiristä aloituslankaa niin, että keskelle jää pieni aukko ja päättelee lanka. Virkkaa toinen samanlainen kappale ja ompele ne sitten lapsiin. Ompele kanin, kissan ja nallen silmiksi napit tai kirjo silmät langoilla. Päättelee langat. Höyrytä valmiit lapaset kevyesti.

Mallien kaupallinen hyödyntäminen kielletty.