

GRANIITTI-KAITALIINA

Malli Lankava Oy, Marja Rautiainen

Koko n. 38x149 cm

Sidos palttina ja kudevaltainen toimikas

Loimi/m 70 g kerrattua mustavalkoista Lankavan Bocken-pellavalankaa, aivina 16/2, tex 130x2.

- leveys 40 cm
- tiheys 8 l/cm
- kaide 40/2
- lankaluku 320

Kude/m 100 g mustavalkoista Bocken-pellavalankaa 16/2, tex 130x2 ja 5 g kerrattua ½-valkaistua Esito-pellavalankaa, aivina 16/2, tex 103x2.

Kuteen tiheys 8 l/cm

Kudontaohje Kudo liinan alkuun ja loppuun 17 cm palttinaa. Toista sitten seuraava raidoitus 8 kertaa: 8 lankaa toimikasta ½-valkaistulla langalla polkusilla 2-5 ja 14 cm palttinaa mustavalkoisella langalla polkusilla 1 ja 4. Tarkkaile ja syötä toimikaskudetta niin, että raidoista tulee palttinapohjan levyiset. Voit kutoa loimeen myös laudeliinoja ja saunatyynykankaita.

Vinkki Työasento on ergonomisesti ihanteellinen ja polkeminen tasapainoista, kun sidot palttinapolkuset toimikkaan ympärille kuten tässä rakenteessa. Kannattaa kokeilla! Palttinapolkuset voivat olla perinteiseen tapaan myös joko toimikkaan vasemmalla tai oikealla puolella.

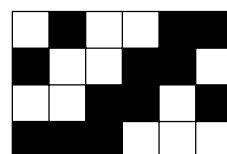
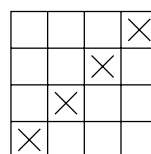
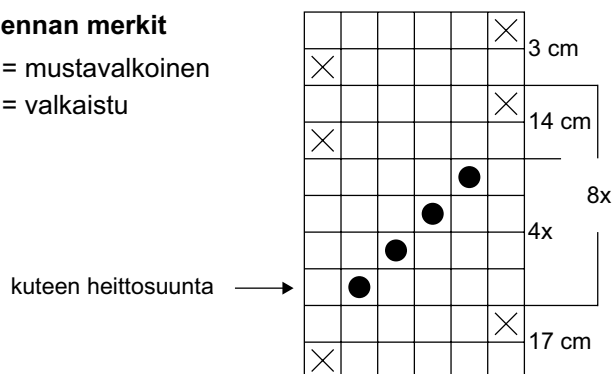
Viimeistely Huolittele liinan päät monipisto-ompeleella ja ompele 1,5 cm:n päärmeet 1 cm:n sisävaralla. Höyrytä valmis liina pellavan säädöllä.

Hoito- ja pesuohje Käsinpesu valkaisuaineettomalla pesuaineella, väljässä vedessä. Huuhtele hyvin ja kuosittele kuivumaan pyöreälle orrelle. Höyrytä pellavan säädöllä, kun liina on vielä nahkean kostea. Huom. Älä käytä huuhteluainetta pellavatekstiileille.



Poljennan merkit

- ⊗ = mustavalkoinen
● = valkaistu



Mallien kaupallinen hyödyntäminen kielletty.